

2024  
66th

NF  
通信

最後の青春、

学園祭に捧げませんか、



京都大学 11 月祭事務局


Contents  
目次

はじめに	02
京大構内地図	03
学食メニュー紹介	05
京大生協のあれこれ	07
自習室情報	09
Sweets & Cafe	11
おすすめ飲食店	13
京都ラーメンファイル	17
京都観光地紹介	19
京大用語辞典	22
楽単&おすすめ講義情報	27
終電集	30
おすすめのバイト	31
11月祭紹介	33
部局担当紹介	39
担当診断フローチャート	43
事務局年間スケジュール	45
事務局員にきいてみた	47
事務局新歓イベント紹介	49
新歓スケジュール・SNS・Web	裏表紙

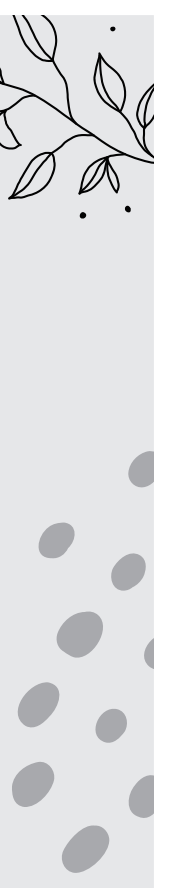




## はじめに



11月祭（November Festival 通称：NF）は毎年11月に京都大学の吉田キャンパスで開催される学園祭で、関西最大級の学園祭だと言われています。NFを創り上げるのは、もちろん京大生です。このNF通信を読んでいる皆さんも今年からその一員なのです。そして、我々11月祭事務局はNFを裏で支えているサークルです。NFの準備・運営に携わり、その成功のために1年を通じて日々活動しています。



このNF通信には11月祭や11月祭事務局のことだけでなく、周辺の飲食店や楽単講義など、これからの大学生活に役立つ情報も掲載しています。参考にしてみてくださいね！

11月祭事務局に少しでも興味を持たれた方はBOXや新歓イベントにぜひお越しください！

# 京大構内地図

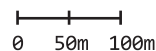


11月祭事務局  
BOX (B棟 105)

here!

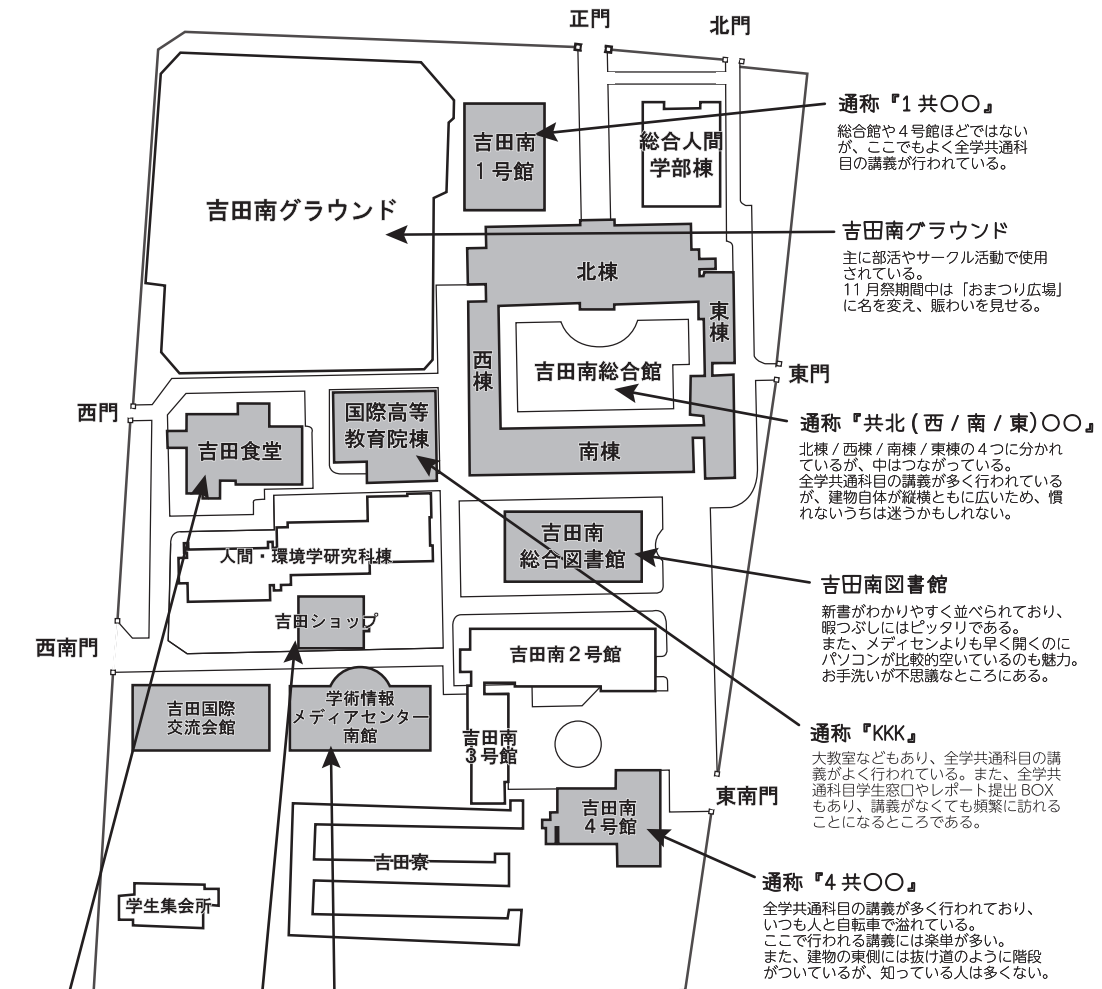
詳しくは  
右ページ

## 京大全学地図 (吉田キャンパス)



多くの1~3回生が大学生活のほとんどを過ごすのがこの吉田キャンパスです。また1回生にとっては、全学共通科目(通称:パンキョー)が開かれる吉田南構内が最も縁のある場所になります。

# 京大構内地図 (吉田南)



**通称『吉食』**  
5月あたりまで昼時は人で溢れている。時間をずらして行くと比較的空いている。  
営業時間は 平日 11:00~14:00

**通称『メディセン』**  
主に情報処理等のコンピュータを利用する講義が行われる。大学のコンピュータを使用した場合はここで事足りる。ただし、試験期間中はかなり混雑するのが難点である。

**吉田ショップ**  
食料品と書籍を取り扱っている。全学共通科目の教科書は大抵ここで販売している。ちなみに専門科目の教科書の取り扱いはルネなので注意しよう。  
営業時間は 平日 8:00~19:00

**吉田南構内地図**

吉田南構内の主要な施設及び各教室には、それぞれ略称(〇〇は教室番号)がついています。公私ともによく使われるので覚えておいて損はないでしょう。

0 50m 100m

事務局員イチオシ!



# 学食メニュー紹介

大学の食堂(特にカフェテリアルネ)を頻繁に  
利用する「学食の申し子」こと事務局員。  
そんな事務局員が生協の学食メニューを  
忖度なしでTier表作成&徹底レビュー!

S	大学芋	だし巻き
	いわし梅しそフライ	
A	サーモンハラス丼	白身魚のフライ
	たっぷりチーズカレー	
B	トンカツ茶漬け丼	
	わかさぎ南蛮	ジューシー唐揚げ
C	ヤンニョムチキン	
	塩だれ唐揚げ丼	
D	茄子の揚げびたし	
	ワッフルチキン	
E	ほうれん草	

生協アプリの  
「いまいっぽ」評価  
ダントツNO.1!?

※諸説あり

※著者は大好きです

## S だし巻き

結局美味しい。出汁が効いているシンプルな卵焼き。  
甘くはないので甘い卵焼きが好きな人は注意。

## S いわし梅しそフライ

とりあえず騙されたと思って食べて欲しい。  
しそと梅のさっぱり加減がとにかくイワシと合う。  
白米・味噌汁と一緒に食べてメにお茶キメて優勝。

## A 白身魚のフライ

付属の野菜がないため少し安くて助かる。  
魚がふんわりしていてタルタルともよくあっている。

## B わかさぎ南蛮

さっぱりしていてあったら食べるくらいには好き。  
南蛮酢の風味と魚、野菜が丁度よく合っている。

## 総評

自分が好きなものを食べ!

Note For Freshmen !

# 京大生協のあれこれ

Date / /

ここでは、多くの新入生にとって、これから長いお付き合いになる「生協」についてまとめます。大学に入学したばかりの今こそ、生協についてしっかり押さえておきましょう！

## 生協ショップ

### そもそも、生協とは？

京大内ではよく、生協ショップ、のように「生協」と呼ばれますが、正式名称は、「大学生協同組合」。

我々大学生の出資が食堂や共済などの運営費に当てられる、助け合いの仕組みと言えます。

大学入学したばかりで、生協のありがたみをよく知らない人も多いと思います。そんな人は、生協ショップを実際に訪れてみるのも良いかもしれません。豊富な品ぞろえの文房具を選び、ミールを使って軽食も買うことができます。生協ショップの商品が、日々の大学生活、友人との時間をより豊かなものにしてくれると想像できると思います。



### 京大生と吉田ショップ

この道では、生協で買ったパンを持って歩いている人をよく見かける。ある京大生は、ここで売っているメロンパンを、あまりにも幸せそうに食べて歩く先輩を見かけたが、その顔が可愛すぎて挨拶もできなかったらしい…

今日のミール  
○○円！

## ミールシステム

「生協ショップ」の他に、京大生の生活を支えてくれる代表的な生協サービスが、「ミールシステム」です。定額のミールが支給され、それを使って食堂でご飯を食べたり、生協ショップで買い物をしたりすることができます。昼のミールを節約して夜にパンを買ったり、ミールを使い切る組み合わせを考えたり、案外奥深いものです！



Date / /

前頁では、基本的な生協の利用方法を紹介しました。しかし、生協の使い方はこれだけではありません。京大生の生活を充実させる、生協の使い方を他にもご紹介します！！

## 教習所の申込

ショッピングでは、免許合宿や通学の申し込みをすることができます。他の京大生と同じ教習所に通えるので、教習所選びに困ることもなく、安心ですね。

また、あまり知られていませんが、生協では特別価格でレンタカーの申し込みをすることができます。1回生の夏から秋にかけて免許を取る京大生も多くいますが、友達とドライブに行くときなどには、割引価格でレンタルできるのはとてもありがたいですね。

## 教科書割引販売

このサービスにお世話になったことのない京大生はいないでしょう。二学期制の京大では、学期の始まる4月と10月に、教科書を購入します。しかし教科書は高価なものが多く、全て揃えるとなるとなかなか大変です。そんなとき、生協電子マネーで教科書を購入すれば、10%が電子マネーで返還されるのです。これは本当にありがたいサービスですね！

## 資格試験申込

「ショッピング キャリア&トラベル」では、公認会計士や税理士など、様々な資格の予備校、試験の案内が配布されています。京大在学中に学びたいことを決める際には大いに参考になることでしょう！

# 自習室情報

大学生にとって、自分にあった勉強場所を見つけるのはとても大事。  
コンセントがある場所はパソコンで課題やレポートに取り組む時に便利だし、  
会話 OK の場所は友達と教え合う時に役立ちます。  
ここでは、大学内での勉強に使えるおすすめの場所を紹介します！

凡例



コンセントあり



蓋つきの飲み物 OK



食事 OK



会話 OK

## ▶ 本部構内

### 附属図書館 1F ラーニング・コモンズ



平日 8:30~21:30

土日 10:00~19:00

附属図書館に入って正面にある、会話が可能なスペース。ホワイトボードがいくつも設置されていて、友達と一緒に勉強するのに最適。試験期間には混みやすく、早く行かないと席が取れないことがある。

### 附属図書館 1F 学習室 24



月-木 9:30~翌 8:30

金曜 9:30~ 21:30

土日 10:00~ 19:00

平日の夜中も開いている自習室。締切直前の課題に取り組む人や試験に一夜漬けで挑もうとする人の他、徹夜で勉強したい人が多く利用する。入ってすぐの「なごみ」エリアでは飲食も可能。

### 附属図書館 3F 共同研究室 1~5



平日 9:00~21:00

土日 10:00~18:30

MyKULINEから予約すると利用できる、会話ができる個室。グループ利用向け。

### 附属図書館 1~3F 閲覧室



平日 8:30~21:30

土日 10:00~19:00

席数が多い。なお、コンセント付きの席は限られている。3Fは30分早く閉まる。

### 附属図書館 3F 研究個室



平日 9:00~21:00

土日 10:00~18:30

1人用の個室。14席のみのため埋まりやすい。扇風機が設置されている。

### 国際科学イノベーション棟東館 1F ラウンジ



平日 9:00~17:00

土日 利用不可

時計台東側の建物にある、自由に過ごせるスペース。空いていることが多く快適。

## ▶ 吉田南構内

### 共北（吉田南総合館北棟）地下1F Student Research Room



平日 8:45～18:30

土日 利用不可

各席の間に仕切りはないが、席同士の距離がありスペースには余裕がある。全席にコンセントとデスクライトがある。共北の地下という立地のおかげで授業の合間に行きやすく、利便性が高い。

### 人間・環境学研究科棟1F 環 on



平日 8:40～18:30

土日 利用不可

「話せる図書館」。友達との勉強だけでなく、1人でも利用できる。

### 共西（吉田南総合館西棟）1F リフレッシュコーナー



平日 共西の開館時間

土日 共西の開館時間

外から見えるため集中して勉強するというより授業の合間の時間つぶしに最適。

### 吉田南図書館1～2F 閲覧室



平日 9:00～19:30

土曜 10:00～14:30

2Fの席数がかかなり多く、天井が高いため開放的。コンセントや共用パソコンが利用できる「OSL」も併設されている。昼休みや試験期間にはかなり混んでいることもある。

### 情報メ（学術情報メディアセンター南館）1F ICTコモンズ共用PCエリア



平日 9:00～20:00

土曜 10:00～18:00

“メディセン”に入って左側にある自習スペース。椅子が座りやすく快適。

### 国際高等教育院棟1F マグネットコーナー



平日 開館～18:45

土日 利用不可

建物が新しく、窓も大きいので明るく開放的。食事も含め自由に使える。

## ▶ その他

### サークルによって色々 部室（BOX）



平日 だいたい24時間

土日 だいたい24時間

部室は自由に過ごせることが多い。集中できるかどうかはその人次第。

京大には他にもたくさんの自習室があります。皆さんに合った勉強場所を探してみてください！

図書館機構のサイトには他にも自習室の情報がたくさんあります。



<https://www.kulib.kyoto-u.ac.jp/content1/1395875>

# SWEETS & CAFE



## MAP



①パティスリー  
タツヒトサトイ

パンとケーキが並ぶお店  
味はもちろん、店内がおしゃれ

②SHIRAN CAFE

京大に近いためお昼ご飯に  
行くことができる。店内の  
雰囲気もよく、落ち着ける



③ソシオカフェ

昔ながらの料理が  
楽しめるカフェ。  
焼き菓子なども  
売っている

④からふね屋珈琲

パフェがとても有名。  
デカパフェなるものが  
あるらしい

⑤テンドーコーヒー  
ワンダーワッフル

沢山の種類のワッフル  
がある。こじんまりとした  
アンティーク風な店内

⑥チェルキオ

正門の近くにあり、  
昼休みにも買いに行ける  
真っ白なメロンパンが  
珍しい

⑦カッシーニ

パリパリのデニッシュが  
オススメのパン屋さん  
月曜日は定休日なので注  
意！

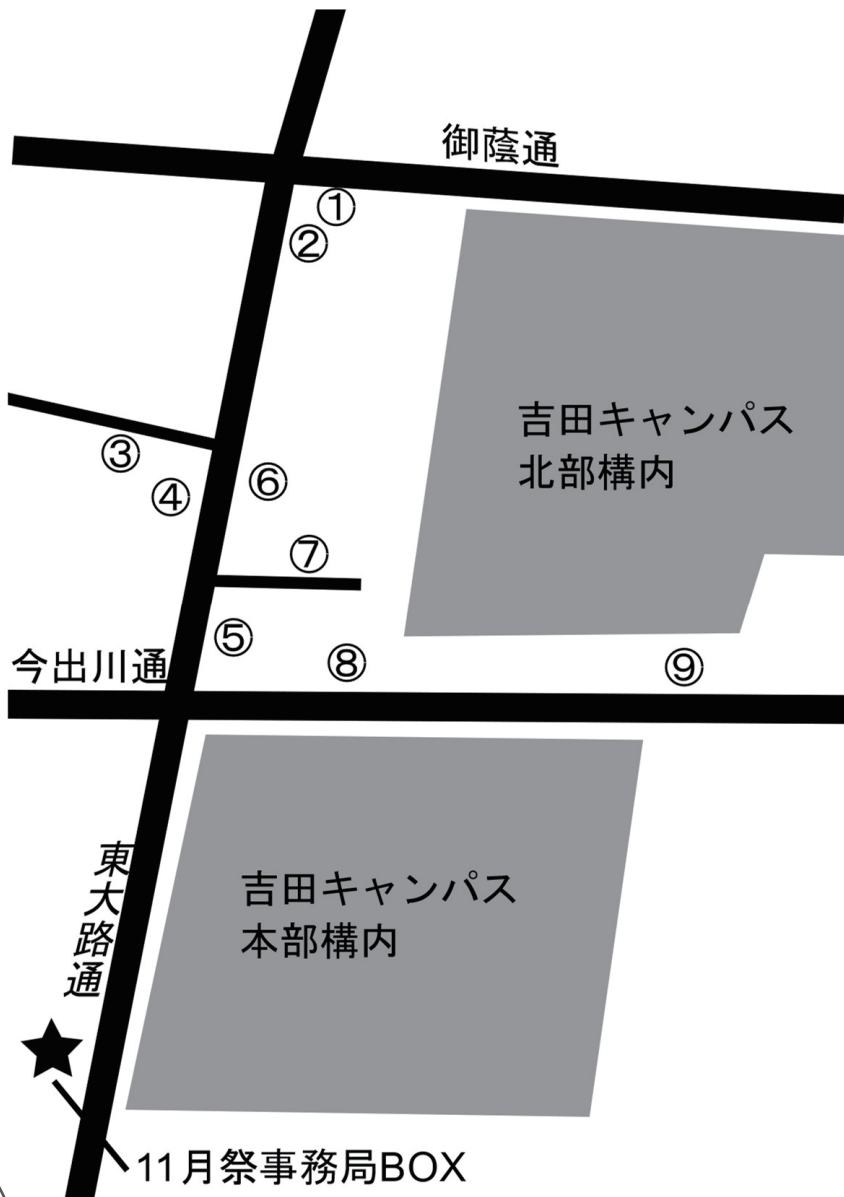
⑧キャトルセゾン

甘い系のパンの種類が  
豊富でスイーツ好きに  
ぴったり！他のパンも  
もちろん美味しい

※⑥から⑧はイートインなし

# おすすめ飲食店

京大周辺の飲食店をお勧めします！  
ぜひ、新しい友達と行ってみてください！！





## 1. ケニア

営業時間：8:00～22:30

定休日：なし

年中無休で安くお腹いっぱい食べられる、  
学生に優しい定食屋さん。ごはん超特盛  
を頼むとものすごい量が出てくる。

## 2. 本格中華料理 火枫源

営業時間：11:00～15:00

17:00～23:00

定休日：なし

本格中華が食べられるお店。量がとても  
多いため、コスパがいい。

## 3. ASH FORK

営業時間：11:30～14:00

18:00～0:00(日曜以外のみ)

定休日：なし

ボリューム満点のハンバーガーのお店。  
ジュラシックバーガーが特におすすめ！

#### 4. ジェイムスキッチン

営業時間：11:30～14:30  
17:00～22:30

定休日：なし

色んなテイストのハンバーグが楽しめる。  
ごはん味噌汁はおかわり自由！！

#### 5. 総代 麺家あくた川

営業時間：11:00～15:00  
17:00～22:00

定休日：なし

家系ラーメンのお店。しつこすぎない  
こってり豚骨スープがおいしい。

#### 6. かつこ

営業時間：18:00～23:00  
定休日：火曜日

ニンニクのきいた小ぶりの餃子がとても  
美味しい。餃子と唐揚げが両方楽しめる  
コンビ定食がおすすめ！！

## 7. 棒野

営業時間：16:30～23:30

定休日：なし

学生料金で安くて美味しい串揚げの定食が食べられる。小さな路地の奥にあるため、穴場感があって雰囲気も楽しめる。

## 8. ハイライト食堂

営業時間：11:00～22:30

定休日：日曜日

とにかくボリューム満点のカツの定食や鍋物、丼物が食べられるお店。メニューがたくさんあって迷っちゃう～

## 9. キッチン松之助

営業時間：11:30～14:00

17:30～21:30

定休日：火曜日、土曜日

ボリュームがあってお手頃価格の日本式洋食レストラン。コスパ最高！！

至 高野川

## 京都ラーメンファイル 一乗寺編



### 一乗寺とは？

京大から東大路通沿い北に約 3km 進んだ地域に京都を代表するラーメン激戦区があります。それが一乗寺です。20 店以上の様々なジャンルのラーメン屋が軒を連ねます。

至 京都大学

東大路通

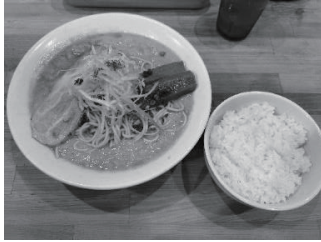
### ① 中華そば 高安



豚骨・鶏ガラをベースに 22 時間かけて作られた白濁のスープは、うまみたっぷりです。中細麺とよく合います。うれしいことにご飯おかわり無料です！

至 一乗寺駅

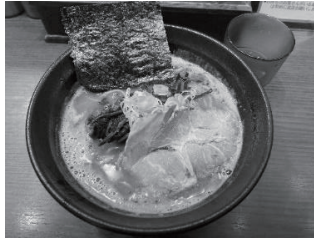
#### ④極鶏



とにかく濃い!鶏の骨をドロドロになるまで煮込んだこのスープはレンゲが立つほど濃厚。けれども最後まで飽きずに食べれます。ぜひお試しあれ!!

★  
至 修学院

#### ③びし屋



一乗寺を代表する家系ラーメン店。スープは家系ラーメン特有のパンチがありますが、その中に優しさを感じる味わい。唐揚げも絶品です!



#### ②池田屋



行列が絶えない一乗寺の二郎系ラーメン店。ほろほろチャーシューとワシワシ麺を同時に食べると幸せに満たされます。量が多いので、そこは注意です。

## 京都観光地紹介

ここでは、京大吉田キャンパスから自転車で行ける観光地をご紹介します！

### 銀閣寺

正式名称は「東山慈照寺」。足利義政の別荘で東山文化を代表する建物である。実は京大から最短で徒歩 15 分で行けるくらい近い。見どころは観音堂銀閣と銀沙灘。

参拝料：500 円

参拝時間：8：30～17：00

※銀閣寺橋南側の観光駐車場に駐輪スペースがあります。



### 二条城

京都の都心にある城。正式名称は「元離宮二条城」。徳川家康により築城された。徳川慶喜が大政奉還の意思を表明したことは有名である。見どころは唐門や二の丸御殿である。

観料：入城料 800 円

開城時間：8：45～16：00（閉城は 17：00）

※二条城南側の道路を渡ってすぐのところに来場者専用の駐輪場があります。入庫から 2 時間までは無料です。



### 平安神宮

平安遷都 1100 周年を記念して創建された。南側に大きな鳥居がある。神苑は明治時代に作られた代表的な庭園で、様々な自然が見られる。

参拝料：境内は無料、神苑は 600 円

参拝時間：境内参拝は 6：00～18：00

神苑受付時間：8：30～17：30

※京都市美術館別館の西側に無料の駐輪場があります。





### 清水寺

京都の観光地といえばここ！約13mの舞台からの景色は京都随一。坂上田村麻呂によって作られた。見どころは仁王門や舞台・本堂。隣にある地主神社も縁結びの神社として有名。

参拝料：400円

参拝時間：6：00～18：00

※境内に数台無料で停められる駐車場があります。



### 下鴨神社

賀茂川と高野川の合流地点にある糺の森の中にある神社。正式名称は「賀茂御祖神社」。5月に上賀茂神社と合同で葵祭が開かれる。境内南側には河合神社がある。

参拝料：無料

参拝時間：6：00～17：00

※本殿の南側の鳥居の近くのお手洗いの北側に無料の駐車場があります。



### 八坂神社

四条通の最東端に位置する神社。祇園祭が行われることでも有名で、京都の観光の中心として広く親しまれている。見どころは国宝に指定されている本殿。

参拝料：無料参拝

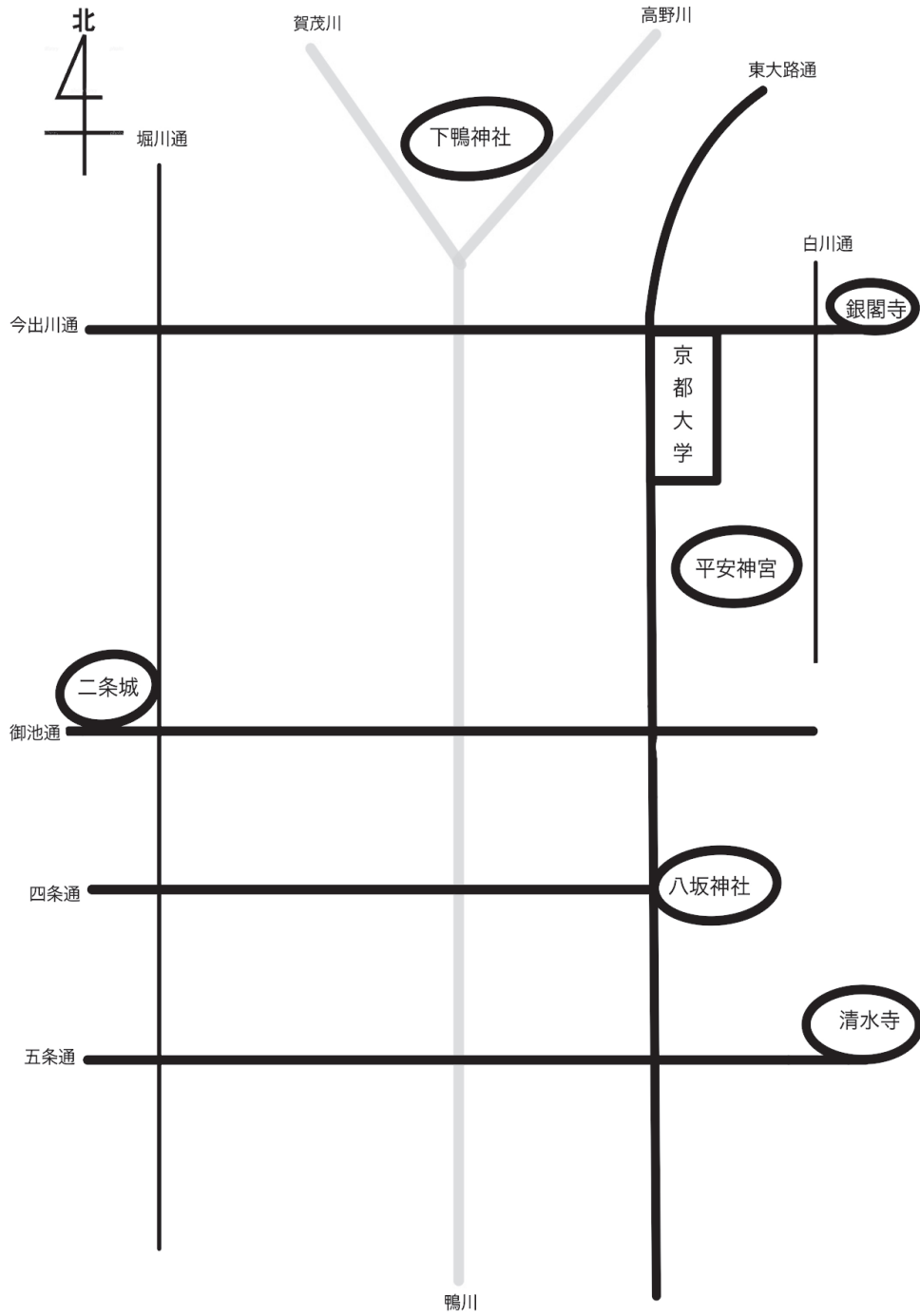
時間：24時間参拝可能

※東山通り沿い（八坂神社北西）に駐車場があります。8時間まで100円で停められます。



この冊子に載っているところ以外にも京大周辺には様々な観光地があるので、ぜひ足を運んでみてください！

地図



# 京大用語辞典

ここでは京大生活を送る上で知っている便利な用語の一部を解説します。

## 【あ行】

いかきょう 〈イカ京〉

いかにも京大生の略。どのような人を指すかという、ジーンズにチェックのシャツをイン、メガネでリュックを背負っていて早口で喋る人のことらしい。絶滅危惧種。でも意外と見る。

うじ-かつら 〈宇治-桂〉

京大の宇治キャンパス、桂キャンパスのこと。宇治は農学部の一部と防災研、桂は工学部の人が将来移る可能性がある。どちらも周りに娯楽の場がないので「宇治流し」「桂送り」とも言われる。

えぬえふ 〈NF〉

みんな大好き京大の一大イベント。我ら事務局の集大成の場でもある。京大生以外にも近隣からたくさんの方が訪れる。この間は授業もない。

おにたん 〈鬼単〉

単位の取得がとても難しい科目のこと。相当自分の興味がある分野、とかではない限り履修をするのはお勧めしません。

おりたせんせいぞう 〈折田先生像〉

京大の前身である、旧制第三高等学校の初代校長の折田彦一先生を讃える像。昔からよくいたずらをされていたので本物は撤去されてしまった。しかし毎年二次試験の日に総人広場に突如色々なキャラクターに変身して現れる。

## 【か行】

かんふおーら 〈カンフォーラ〉

正門に入ってすぐ左にある京大生協のレストラン。この名前は楠の学名である *Cinnamomum camphora* に由来している。お手頃な値段でイタリアンを楽しむことができるらしい。

きょうきた 〈共北〉

吉田南総合館の北側ブロックを指す言葉。同様に共東(きょうひがし)、共西(きょうにし)、共南(きょうみなみ)がある。この“共”は全学共通科目の共らしい。

くいんずえあー 〈KUINS-Air〉

京大関係者であればみんな構内などで使える Wi-Fi。たまに電波が悪い。

くすのき 〈クスノキ〉

京大のシンボルでエンブレムにも使われている木。時計台前に立っている。実は 2 代目らしい。

くらしす 〈KULASIS〉

大学からのお知らせや時間割、授業情報などを Web 上で確認できるシステム。スマホ版アプリもある。

けーけーけー 〈KKK〉

国際高等教育院の略称。正式な略称は ILAS。一階には机と椅子がありいい勉強場所になる。

こくさいこうとうきょういくいん 〈国際高等教育院〉

KKK の正式名称。

ごりら 〈GORILLA〉

Global Online Resources for International Language Learning Assistance の略。一回生の英語ライティング-リスニングの授業で毎週出される課題。本来なら皆一回生でさよならする。いまだにゴリラゴリラと言っている上回生はつまりそういうこと。

### 【さ行】

さいり 〈再履〉

再履修の略。単位を落とした科目をもう一度履修し直すこと。

さいりす 〈再リス〉

英語ライティング-リスニングを再履修すること。意外と多い。

じしゅきゅうこう 〈自主休講〉

勝手に自分で授業を休んであたかも休講であるかのようにすること。

しばす〈市バス〉

京都の交通網。遅延するのは毎度のことなので遅れたくない時は市バス以外の方法で行くことを強くお勧めします。

じゅういちがつさい〈11月祭〉

NF (p.22) と同じ。

ぜんきゅう〈全休〉

丸一日授業がないこと。高校までとは違ってある程度自分で時間割が組めるので週一で全休の人もいる。

そうちょうかれー〈総長カレー〉

京大の第24代総長の尾池総長監修のもとで作られたレトルトカレー。京大内のショップならほぼどこでも買える。

### 【た行】

たてかん〈立て看〉

立て看板の略。構内の至る所で見られる。京大のアイデンティティの一つとも言えるのではないだろうか。

でまち〈出町〉

出町柳の略。京阪と叡山電車の駅を指す場合に加えその付近の地域を示すこともある。

### 【な行】

なかしょく〈中食〉

中央食堂のこと。本部構内の真ん中あたりにある食堂。この食堂にはぼっち席や立ち食い席などユニークな席がある。

のべんばくん〈のべんばくん〉

11月祭事務局公式キャラクター。面白いポストをしているのでぜひ覗いてみてほしい。@novemba\_kun

### 【は行】

はこ〈ハコ〉

サークルの部室のこと。BOXとも言われる。西部構内にはBOX棟があり昼夜様々なサークルが活動している。

ばんきょう 〈般教〉

全学共通科目のこと。旧称の「一般教養科目」から取られた語。多くは吉田南構内で行われる。

ぱんだ 〈PandA〉

People and Academe から取られている京大の学生支援システム。あらゆる授業関係のものはここにある。

ひやくまんべん 〈百万遍〉

東大路通と今出川通の交差点付近を指す。京大生の生息地でたくさんの飲食店がある。

ふとしょ 〈附図書〉

本部構内にある附属図書館のこと。様々な自習スペースが揃っており、中には友達と喋りながら勉強できるラーニングコモンズや夜中も学習可能な学習室 24 がある。

ほくしょく 〈北食〉

北部食堂のこと。北部構内にある食堂。オーダーメニューには北食限定もある。オムライスや天津飯は注文してから卵を中華鍋で調理してくれる。

ぼっくす 〈BOX〉

ハコと同じ。

#### 【や行】

よししょく 〈吉食〉

吉田南構内にある吉田食堂のこと。一回生の般教が吉田南で行われるので一回生がたくさんいる印象。

よしだじんじゃ 〈吉田神社〉

京大の真横にある神社。京大受験生が参拝すると不合格になり、京大生が参拝すると単位を落とすと言われている。2月の節分祭では抽選券付き福豆を販売しており、一等はなんと車。

よんきょう 〈4共〉

吉田南4号館のこと。同様に1・2・3共がある。4号館の4と全学共通科目の共からきているという一説も。



## 【ら行】

らいりす 〈ライリス〉

1回生配当の英語ライティング-リスニングの授業のこと。ゴリラをやらないと簡単に単位を落としてしまう。

らくたん 〈落単・楽単〉

前者は単位を落とすこと。後者は楽に単位が取れる授業を指す。落単は絶望、楽単は正義。

らとーる 〈La Tour〉

時計台内にある高級フレンチ。価格帯がお高めなので学生が利用するというよりは先生方がお偉いさんを接待するために使うらしい。

りしゅうとうろく 〈履修登録〉

単位を得るには必要な手続き。忘れるといくら課題を出しても単位をもらえない。

るね 〈ルネ〉

西部構内にある生協ショップと食堂のこと。パフェがある。夜も平日は22時までやっている。

## 【わ行】

んば 〈ンバ〉

のべんばくんの語尾。よく使われるンバ。

分からない用語は  
どんどん先輩に聞いてみよう！





## 楽単&おすすめ講義情報



楽単とは、単位が取りやすい科目のこと。あまり労力を費やすことなく進級や卒業に必要な単位を取得できるため、多くの学生に人気である。しかし、自身の関心のある分野を真摯に学ぶことも、本質的な学びのためにはもちろん大切だ。各々興味のある講義を取りつつ、時には効率的に楽単で単位を稼ぐのがおすすめだ。

ここでは、事務局員イチオシの楽単やおもしろ講義をいくつかピックアップして紹介する。

### 人文・社会科学科目群

#### 法学/前期/宇佐美誠

授業中に必ず1回質問しないといけないのですが、何を聞いても欲しい答えが返ってくるのでとても面白いです。他の人の質問を聞くのも面白いし、授業に毎回出席すれば絶対に単位は貰えます。私は何故か100点でした。

#### 社会学/吉田純

毎週出される小課題をある程度こなし、最後にレポートを提出すれば単位が来る楽単。極論授業に一度も出なくても単位が来る。内容も若者文化やSNSといったなじみ深いテーマが多く興味深い。

#### Western History-E2/BHATTE

最後にテストと課題を頑張れば普段授業に出られていなくても単位が来る。植民地の歴史を先生が熱く語っていた。オールイングリッシュの授業なので、言っている内容を理解するのは結構難しい。

#### 言学/佐野宏

話が面白く、テストも一風変わっていておすすめの講義です。期末では蛙化現象について聞かれました。

### 現代史概論/後期/藤原辰史

講義に出て、ほどほどの量の感想を提出することで単位を認められるため、負担が小さい。また、テーマがナチスドイツでとても興味深かった。

### 国語国文学/長谷川千尋

講義に出て、プリントの内容を覚えれば(覚えなくても)高得点を取れる。

## 自然科学科目群

### 物理学基礎論 A/前期/安部正高

授業は行かなくていいし課題はやらなくてもいい、テストは高校物理レベルの力学です。すごい優しそうなので、テストなどで困ったときも気軽に相談できそう。

### 生物学のフロンティア/前期

生物系の有名どころの先生がほとんど出てくる上に、指定された回の中から3つほど選んで内容を書けば単位が来るといふ、生物系志望なら楽しいためになる美味しい楽単。

### How the Earth Works/ENESCU

E2の有名な楽単。地球の形成から生命の誕生まで地球上のあらゆることを学ぶ。評価は出席点、課題、期末試験で付けられるが試験は持ち込み可能で選択肢なので耐える。

### 基礎化学実験

出席点だけで60点を超える神。前期履修中は何とも思っていなかったが、後期で物理学実験を履修すると化実の神レベルを知ることになる。(個人的意見)実験内容も楽しく、高校化学の内容で理解できる。

### 文系向の基礎化学II/後期/板東俊和

理系分野が苦手な文系学生にもお勧めです。課題を出せば必ず単位が来ます。テストがないので安心。ちょっと理系の雰囲気を楽しめます。



## その他

### 京都大学の歴史/前期/西山伸

京都大学の歴史について知りたい人に強くおすすめできます。かなり詳しいところまで知れます。毎回感想レポートの提出が求められ、授業への参加は基本必須です。

### 社会学II/前期ILAS/吉田純

メディアについて社会学的観点から考察し、議論しあう少人数授業。メディアに関心がある人やネットをよく見る人なら楽しめる内容。

### メディアを担う人々/後期/喜多千草

毎回様々なメディアで活躍する方をお呼びし、話を聞いて質問をするだけの簡単な授業。質問や感想だけで成績がつくので単位も楽にとれるのも良い。

### 科学的・論理的思考を身につける/前期ILAS/土居伸二

楽しくおしゃべりしながら、論理的思考力を身につけられます！出席が7割かつ最終レポートも感想を書くだけなのでオススメ！

### 無脊椎動物学(専門)/後期

白浜から毎回教授陣がやってくる授業で、無脊椎動物という広範な内容をカバーするために毎回の情報量が多く、教授陣のヲタクっぷりも気持ちいい授業。脊椎動物 or 細菌ばかりに目が行きがちな日常にスパイスを加えてくれるのでおすすめ。

### 森での感動を科学する/前期集中ILAS/伊勢 武史

人はなぜ自然に惹かれるのか、どんな時に癒されるのかを、AIなどの新しい技術を使いながら考え、調べ、発表する授業。夏休みの数日間で終わるほか、山奥の自然林にも行ける好条件(BBQをやる年もあります)。真面目に楽しくやっていたら単位をくれます。

注) 講義内容や開講時期・曜日等は変更される場合があります。

# 終電集

大学生になったみなさんにはサークル、飲み会など楽しいことがたくさんあります！

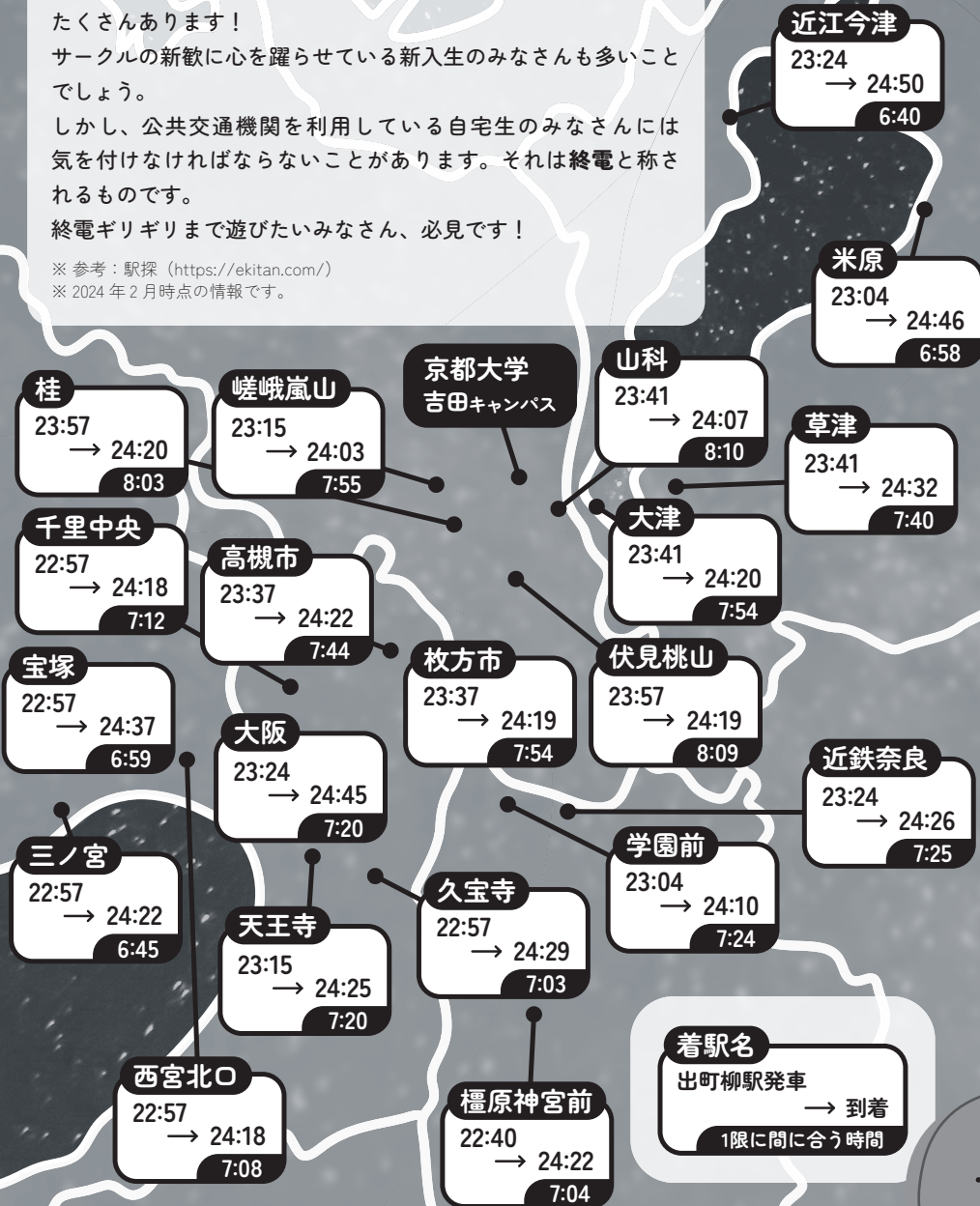
サークルの新歓に心を躍らせている新入生のみなさんも多いことでしょう。

しかし、公共交通機関を利用している自宅生のみなさんには気を付けなければならないことがあります。それは終電と称されるものです。

終電ギリギリまで遊びたいみなさん、必見です！

※ 参考：駅探 (<https://ekitan.com/>)

※ 2024年2月時点の情報です。



# おすすめのバイト

一人暮らしを始めたり、サークルに入ったり、友達とご飯を食べに行ったりなどなど、大学生にお金は必須。大学からバイトを始めるという方も多いはず。そんな方におすすめのバイトをご紹介します！

## 01 塾講師・家庭教師

- ◎ 時給が高い
- △ 授業の準備に時間を取られる  
シフト変更が難しい



## 02 採点バイト



- ◎ 場所・時間に縛りがない
- △ 効率良くできないと給料低い  
時期によって波がある



03

## 日本料理屋



まかないが美味しい  
客層が良い



帰る時間が遅くなりがち



04

## カフェ



髪色自由のお店が多い



客層が若干低い  
授業の時間と被りやすい



05

## パン屋



朝から働ける  
売れ残ったパンを貰える



パンを貰いすぎて太りやすい

# 11月祭紹介

～京都大学 11月祭とは?～

## 11月祭の概要

11月祭は京都大学で4日間にわたって行われる関西最大級の学園祭になります。今年度来場者は約10万人に上り、コロナ禍以前の賑わいを取り戻しました。



## 11月祭の歴史

「11月祭」という名称は昭和28年、毎年行われている秋の文化祭を初めて「京都大学秋季文化祭 11月祭」という名称で開催したのが始まりとされています。一般市民の祭典にしたいという思いから名付けられました。

## 統一テーマ

第65回京都大学11月祭  
統一テーマ発表



趣意文  
えねえふでいらぼんおも  
しろいもどって「ね」だ  
どわたしはおもうんです  
よ。そうはおもいません  
か、みなさん。

毎年、11月祭では投票で統一テーマが決められます。

# 11月祭を彩る装飾たち

## イメージ立て看板

クスノキ前ステージに設置される巨大な立て看板です。これを背にしてパフォーマンスが行われます。



## 正門装飾

吉田南構内の正門を装飾し、来場者を出迎えます。昨年は、迫力のあるアーチが魅力でした。



## ステージバック

おまつり広場特設ステージのステージ背景に用いられる立て看板です。これを背にしてパフォーマンスが行われます。



## 各種立て看板

11月祭期間中には各種広報や来場者誘導を目的とした立て看板が設置されます。



## ロード看板

百万遍遊歩道に、11月祭の1か月前から設置される立て看板です。様々な企画を大々的に告知します。



## その他の装飾

舞妓さんパネルや、神戸の「BE KOBE」をもじった「GO KYOTO」、幸せを呼ぶカモなど様々な装飾がありました。



# 一般企画とは？

11月祭において、京大生が主体となって出展される企画を一般企画といいます。企画の開催場所や形態によって、7種類の企画に分類されます。

## 模擬店企画

おまつり広場（吉田南グラウンド）やクスノキ周辺で模擬店を出すのが模擬店企画です。昨年は約100企画が出展し、ポテトや焼きそばといった定番のものからお団子などの京都らしいものやユニークなものまで様々な食べ物が販売されました。模擬店の周りはお客さんや呼び込みの声で賑やかになりお祭りらしい雰囲気があります。



## グラウンド企画

構内のちょっとしたスペースや広場を使って、企画を開催するのがこのグラウンド企画。モニュメントを展示したり、ダンスをしたり、路上ライブをしたりと、自由度はピカイチで、「いつでもどこでもやっています」というキャッチフレーズもついています。



## ステージ企画

おまつり広場に設置された特設ステージや、クスノキ前でバンドやダンス、その他様々な企画を開催するのがステージ企画です。例年、おまつり広場特設ステージでは約40企画、クスノキ前ステージでは約25企画が出演し、音楽や様々なパフォーマンスでおまつり広場やクスノキ前を盛り上げます。





## 屋内企画

毎年 11 月祭には多くの個人や団体が企画を出しています。それらの企画の中で、普段講義室やレストスペースで開催される企画を屋内企画といいます。その企画数は100を超え、作品を展示する展示企画や飲食物を提供するカフェ企画、活動に関する講演を行う講演企画があります。そのようにして、京大ならではの個性的な企画が11月祭を彩ります。



## 舞台公演企画



吉田南構内の 4 共 11 教室に設営された本格的な舞台上で公演を行います。学生演劇が盛んであった京都ならではの歴史ある企画です。その多くは演劇ですが、過去には漫才やコント、映画上映、ファッションショーなど、様々なパフォーマンスが行われました。

## Web 展示企画

写真や動画、文章を用いて、京大生の作品や活動の内容をネット上で展示するのが Web 展示企画です。自主制作映画や写真集、はたまたエッセイなど、オンラインだからこその独創的で面白い作品を Web 上で簡単に見ることができます！



## Web ショップ企画

Web ショップ企画では、11 月祭オンラインショップにて、冊子などの物品の販売はもちろん、画像や音楽といった、対面では販売の難しいダウンロード商品の販売も行う企画のことで、11 月祭に来ることができない人でも、京大生が作成した商品を購入することができます。



# 本部企画とは？

本部企画とは11月祭事務局が主催する企画のことです。11月祭事務局にしかできない数々の人気企画があります！

## NF de BINGO

Finaleで行われるビンゴ大会の企画です。ビンゴを懸けたミニゲームも行われ、ビンゴになった方には景品が送られます。毎年多くの参加者で盛り上がる人気企画です。



## 11月祭 オリジナルグッズ

11月祭の中でも人気の企画の一つになっています。京大を受験したい方はもちろん、京大に興味がある方がたくさん応募して下さいます。普段は京大と関わりのない方が多く参加する11月祭ならではの企画です。



## 本部講演

映画監督や作家など幅広い業種の方や、京都大学で研究の第一線に立たれている方をお招きし、学術的な講演をしていただく企画です。手塚治虫先生や林修先生などの名立たる方々をお呼びしてきました。「京大の顔」ともいえる企画です！

## オリジナルグッズ

毎年大人気！11月祭でしか購入できない様々なオリジナルグッズが販売されます。京都大学や11月祭をイメージしてデザインされたクリアファイルやハンカチ、ボールペンなどはとても魅力的です。去年は午前中に在庫がなくなってしまうほどの人気ぶりでした。



## FIRE



11月祭の最後のイベントであるFinaleを締めくくるイベントで、おまつり広場の中央でドデカイキャンプファイヤーを行います。11月祭の熱いイメージに合った迫力満点の炎は、見た人に強烈なインパクトを与えてくれます。

## 古本・古レコード市

古本やレコード、CDなどを安価で販売する企画です。学内外から集めた多種多様な品々を販売し、来場者が気軽に文化的・学術的好奇心を満たせる場を提供しています。思わぬ掘り出し物も見つかるかもしれません。



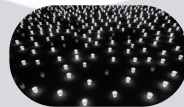


## Special Live

著名なゲストをお招きして11月祭を大いに盛り上げる企画、それがSpecial Liveです！昨年は映秀。さんに最高のパフォーマンスを披露していただきました。観客を熱狂の渦へと巻き込むライブを間近で楽しめる、魅力の詰まった企画です！



## ろうそくモーター



おまつり広場の中央で、約3000個の火をつけたろうそくを並べて、一度に点火するイベントです。並べられたろうそくが演出するエモくて幻想的な景色は見た人の思い出に残ること間違いなしです。

## 京大の絵馬

本部構内の正門付近に絵馬掛けを設置し、来場者の方々に絵馬を書いてもらう企画です。昨年は、600枚の絵馬が全てなくなり、大好評でした。



## スタンプラリー

スタンプラリーは、11月祭に来場した多くの人が挑戦します。子供達には特に大人気です。京大内の様々な場所を巡りながらここでしか押せないデザインのスタンプを集めてオリジナルグッズをゲットできる素敵な企画です。



## 京大 Talks

京大の先生に講演してもらう研究室ミニ講演、京大の卒業生に講演してもらう卒業生ミニ講演、事務局員が京大・11月祭についてを紹介する京都大学の紹介など、学術的な企画の運営や、前に立って発表する事務局員の中でも珍しい経験ができます。

## タイムレター

参加者の方に1年後の自分への手紙を書いていただく企画です。11月祭や京都大学の写真を使用したポストカードにメッセージを書いていただき、1年後の11月祭の開催前に11月祭事務局が郵送してお届けします。



## Finale

11月祭最終日に行われる一大イベントです！ステージ担当主導で、人気団体によるパフォーマンスが行われるほか、企画室担当の進行でNF de BINGO、グラウンド担当主導のFIREが実施され、最高の盛り上がりとともに11月祭は幕を閉じます。



## テーマソング

京大生からオリジナルの曲を募集し、投票で11月祭のテーマソングを決定します。選ばれた曲は11月祭の本部企画等で流れ、11月祭を盛り上げます。毎年個性豊かな楽曲揃いで、テーマソングの可能性は無限大です。



# 11月祭事務局の 部局担当紹介

## ◎そもそも 部局担当ってなに？

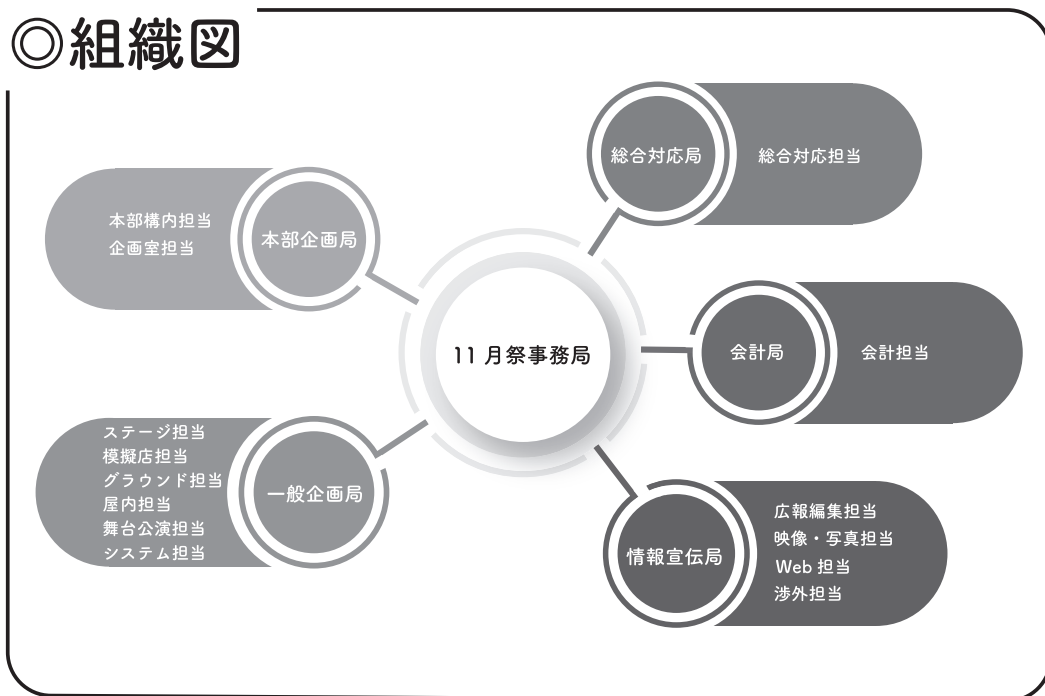


11月祭事務局には、本部企画局・一般企画局・総合対応局・会計局・  
情報宣伝局の5部局があります。

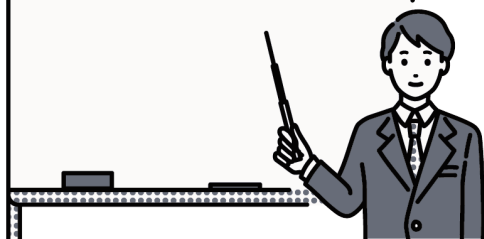
さらにそれぞれの部局には下のような担当があり、担当ごとに新入生を  
募集しています。

ここでは、それぞれの部局・担当について簡単に見ていきましょう！

## ◎組織図



各担当の画像は  
イメージです。



## 本部企画局



本部企画局では、11月祭期間中に事務局が実施する本部企画の企画・運営を行います！学術系の企画から大規模なエンタメ企画まで、幅広い企画を担当しています。自分で企画してみたい、運営してみたいという人は、ぜひ本部企画局へ！

11月祭事務局にしかできない企画もたくさんあるよ！

## 本部構内担当



本部構内担当は主に本部構内で本部企画の運営を行う担当です。学術系の企画に携われたり、自分で考えた企画を実施して運営できるのが魅力です。また、看板・装飾を多く作れるのも特徴です！

古本・古レコード市・本部講演・  
京大 Talks etc

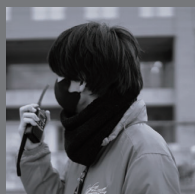
## 企画室担当



吉田南構内で行われる本部企画を運営する担当です。毎年大好評のBINGOの司会や京大全体を回るガイドツアーなどで来場者の方と深く関われ、11月祭の熱気を直に感じられます！自らが11月祭の盛り上げ役として活躍できるのが魅力です！

NF de BINGO・スタンプラリー・  
京大ガイドツアー etc

## 総合対応局 総合対応担当



総合対応担当は、11月祭の開催のために大学との話し合いをしたり、京大生の窓口になったり、11月祭の間は本部で様々な対応をしたりしています。11月祭を裏から支えたい方におすすめです！

11月祭を裏からサポート！

## 会計局 会計担当



会計担当は11月祭事務局のお金及び物品を管理しています。担う責任は大きいですがお金では買えない経験を得ることができます。11月祭を裏から支えたい人にオススメです！なお新歓の結果、会計担当が割り当てられない可能性があります。

お金では買えない経験が得られる！



## 一般企画局

一般企画とは、京都大学 11 月祭の主役ともいえる「京大生」が中心となって出展する企画のことで、一般企画局では主に多種多様な一般企画を出展する京大生の企画対応など、企画出展のために必要なあらゆる仕事を行います。

一般企画をサポートして最高の 11 月祭にしよう！



## ステージ担当

ステージ担当は、ステージに出演するステージ企画の対応やステージの設置、音響・照明に関する業者の方とやり取りをする他、Finale や Special Live の主導を行う担当です。11 月祭を盛り上げるステージを間近で支えることができます！

11 月祭の華といえば、おまつり広場ステージ！ぜひステージ担当へ！



## 模擬店担当

模擬店担当は模擬店を出す方の対応や模擬店に関する外部団体との交渉を行う担当です。外部の人や大学生など人と関わる機会が多く、貴重な経験ができる上、本祭中に並ぶ模擬店の列は壮観で達成感も大きいです！ぜひ模擬店担当へ！！

学園祭といえば、やっぱり模擬店！



## グラウンド担当

構内の屋外のスペースを用いて行われる多様なグラウンド企画やフリーマーケットの対応、また 11 月祭の名物企画である Finale での FIRE などを行う担当です。屋外の多様な企画に広く関わり、やりがいのある仕事ができます！

Finale の FIRE は、11 月祭を締めくくる一大イベント！



## 屋内担当

京大の様々な教室や屋内のスペースを利用して行われる企画を支える担当です。担当する企画の内容は多岐に渡り、色々なアイデアを持った京大生と出会える、とてもやりがいのある仕事です。「京大らしさ」を感じたい人は、ぜひ屋内担当へ！

多種多様な企画をサポート！



## 舞台公演担当

吉田南構内 4 号館に設営される舞台で行われる演劇や漫才などの企画の対応や、音響・照明の機材を借用する業者の対応をします。企画数が多くないため、企画に対してより丁寧に対応できます。また看板や装飾のデザイン・製作も多く行います。

演劇に興味がある人もない人も、きっと舞台が好きになるはず！





## システム担当

一般企画を出展する京大生や事務局員が使用するWebアプリ「PENGUIN」を運営・開発する担当です。他担当が求める機能を作っていく、やりがいのある仕事ができます。先輩が丁寧に教えるので、ITスキルがない人も大歓迎です！

しっかりサポートするので、プログラミング初心者も経験者も大歓迎！



## 情報宣伝局

情報宣伝局では、11月祭の情報を集め、京大生や来場者に向けて発信します。広報をしたいならここです！普段から、京都大学11月祭事務局の魅力について考えることが多く、日々の学生生活がやりがいいっぱい입니다！

パンフレット・SNS・Webサイト等色々な物があるよ！



## 広報編集担当

この担当では、編集ソフトを使って、11月祭のパンフレットやポスター、SNS画像など広報物の作成を行います。他の担当よりも仕事の自由度が高いため、自分のペースで活動できます！完成した制作物を見ると大きな達成感が得られます！

デザインを通して、11月祭の魅力を伝えます！



## 映像・写真担当

主に11月祭公式YoutubeやSNSに載せる11月祭を宣伝する映像を作成したり、写真を撮影・加工したりします。自分が作った映像を多くの人に見てもらえるのは達成感もひとしおです。動画編集の技術は先輩がしっかり教えます。

動画や画像の編集をやってみたい人、創造性を育みたい人は必見です！



## Web担当

Web担当では11月祭を広報する公式Webサイトを作成します。多くの人に見てもらえるWebサイトを作れることや、技術を身につけられることが大きな魅力です！一緒にWebサイトを作ってみませんか？

先輩が手厚くサポート！どんな方でも大歓迎！

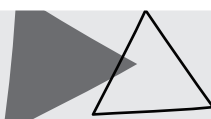
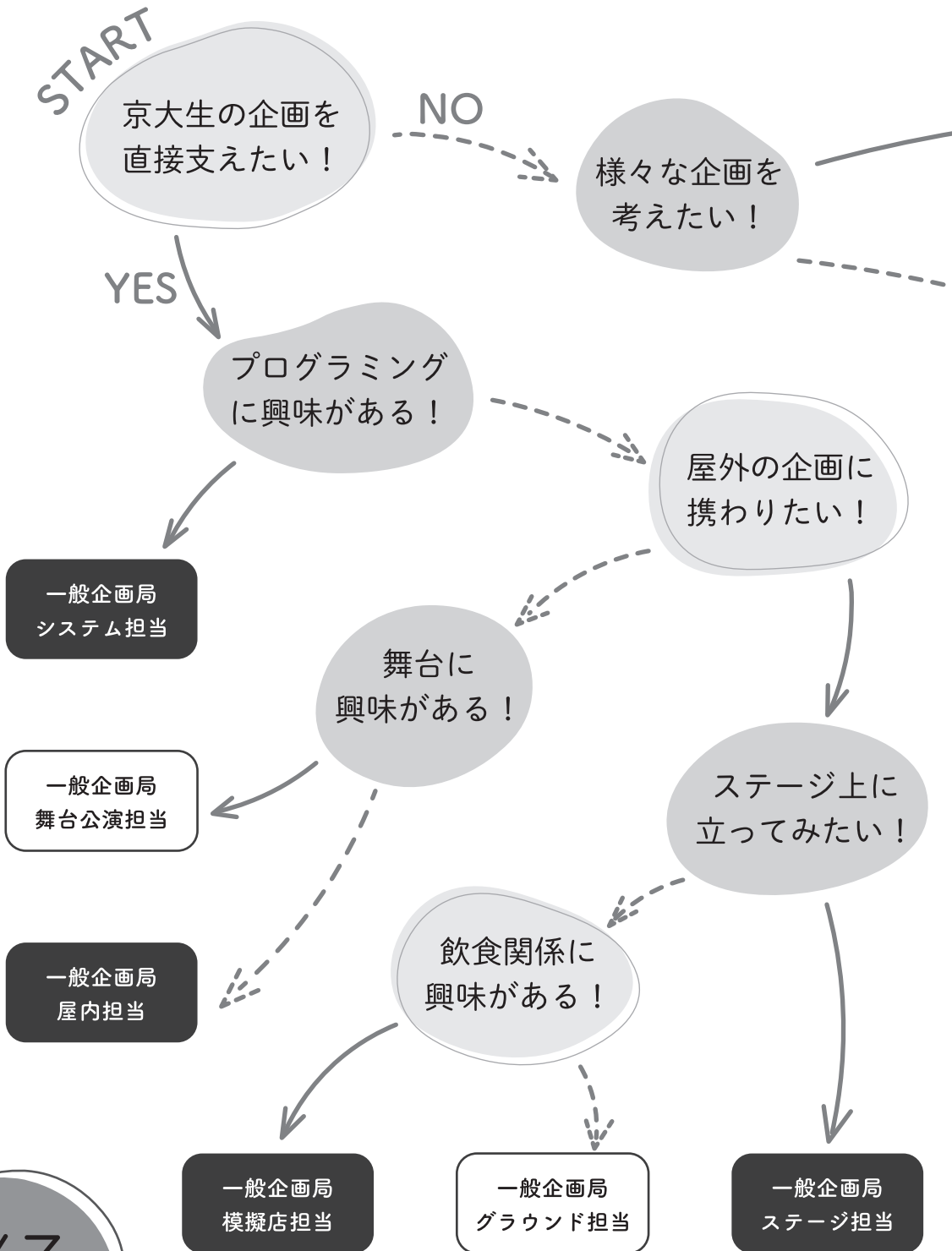


## 渉外担当

渉外担当は、他大学の学祭実行委員会やマスコミ等、11月祭事務局全体に関係する外部団体への対応を担っています。他の部局・担当でも外部と連携をすることはありますが、その担当業務のほとんどが外部に接するものであることが魅力です！

京大生以外の人ともたくさん関わられます！

# 担当診断フローチャート





あなたに合った担当はどれ？  
自分にピッタリな担当を診断してみよう！

YES →  
NO - - ->

学術的な企画を  
考えたい！

本部企画局  
本部構内担当

実際に広報物  
を作りたい！

本部企画局  
企画室担当

11月祭の  
広報がしたい！

情報宣伝局  
渉外担当

Webサイトを  
作りたい！

情報宣伝局  
Web担当

お金関係に  
興味がある！

情報宣伝局  
広報編集担当

パンフレットを  
作りたい！

情報宣伝局  
映像・写真担当

会計局  
会計担当

総合対応局  
総合対応担当

11月祭事務局の

# 年間Schedule

新入生の皆さん、ご入学おめでとうございます！

ここでは一年を通して事務局がどんな風に動いていくのかを  
大学生活も含めてざっくり紹介します。



合格発表から怒涛の新学期準備が始まりましたね。授業、サークル、バイトなど、選ぶことが盛りだくさん！慣れない環境で困ることもありますが、先輩の話の聞いたり、自分の直観に頼ったりして決めていきましょう。事務局でも多くの新歓イベントが開催されます。ぜひこの冊子の裏表紙から、チェックしてみてください。



新歓期も終わり、そろそろ本格的に授業に入ります。事務局では新入局員の募集を締め切り、入局意志調査というものを行います。ここからが新入局員の皆さんとの業務の始まりです。1回生の皆さんは初めに看板制作の業務に携わってもらいます。それと同時に、自分の担当の先輩から、これからの予定や専門の業務内容を教わっていきます。



梅雨に入り、一部の人は優秀な自宅警備員へ昇進します。そんな中私たちは企画質問会・夏の企画登録会に向けて準備を始めます。11月祭当日の業務とは違った性格を持つ普段の業務ですが、議論を交わしながら、企画出展の方法などを決定していきます。また、全員で多種多様な企業に電話をかけ、広告を出してもらおうように働きかけます。



前期試験直前ですが、企画質問会・夏の企画登録会が行われます。ここで初めて企画を出展したい人と実際にお話します。どんな企画を出展したいのかや登録の流れなど、丁寧に説明し疑問点を解消します。また質問の中であった指摘を参考に、懸念点を洗い出し、解決策を探します。11月祭は企画を出したい人々の協力のもと作られています。



試験も終わり大学の2か月の夏休みに突入です！事務局では、秋の企画登録会の準備を始めます。また、統一テーマも決定し、11月祭当日に使用する看板や装飾類の本格的な制作に取り掛かります。ブルーシートを綺麗にし、選別するという大仕事もあります！先輩がイベントをしてくれることもあるので、息抜きもしつつ準備をしていきます。



大学生はまだまだ夏休み！事務局では、ここから本格的に開催準備を進めていく期間である実働期に入ります。月初めには秋の企画登録会があり、ここで企画を出展したい人の最終応募を行います。その後企画出展者への説明会や面談の計画や周知を行い、企画のニーズに合った11月祭開催を目指して動いていきます。



後期の授業がスタート！夏休みに遊びすぎたツケを払いつつ、事務局では11月祭開催に向けて皆が一丸となって動き始めます。中旬からは百万遍の遊歩道に看板を多く掲げたり、パンフレットやWebサイトの作成をしたりして、一般の方への広報を拡大していきます。どの担当も、11月祭当日に向けて忙しい時期になります。



11月祭を目前にして準備も大詰め！本部講演やSpecial Liveのゲストなど様々な情報が公開されます。企画出展者との打合せも行い、11月祭の成功に向けて尽力します。また、当日の実際の動きも再確認します。当日は様々な困難を乗り越えて作り上げられた11月祭をいちばん間近で見て、大きな達成感や感動を味わうことができるでしょう。

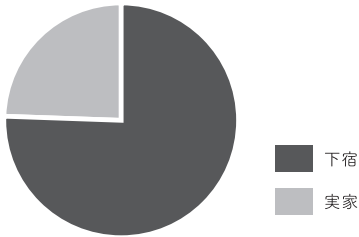


多くの人が燃え尽き症候群になっている中、11月祭の後片付けと次の11月祭に向け引継ぎを行います。60年以上続く歴史をもう一層塗り重ね、次につなげるための土壌づくりです。また、年末には事務局の恒例行事など、多くのイベントがあります。息抜きをするときは思い切り楽しみましょう。年が明ければ君たちの時代の幕が開けます。

# 事務局員にきいてみた



## ◎どこから通っていますか？



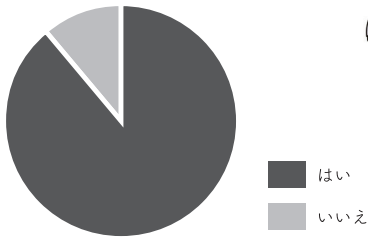
### ◎具体的に言うと？



百万遍 / 大阪府高槻市 / 元田中 / きたおおじ / 大津 / ルネの裏 / 北区 / 兵庫県西宮市 / 大阪市 / 茶山しか勝たん！ / 河原町今出川 / 生駒 / 京都市役所らへん / 田中高原町 など



## ◎バイトをしていますか？



### ◎具体的に言うと？

**1位** 教育関係（講師、チューター、採点など） 11人

**2位** 飲食（そば屋、日本料理屋、寿司屋など） 6人

**3位** コンビニ 3人

その他にも、、、

ブライダル / ホテルフロント / 実験助手 / 出版社 など  
インターンに行く人もいます！



## ◎サークルを掛け持ちしていますか？

YES 73%

運動系のサークルや自主ゼミと  
掛け持ちする人も！



## ◎学部は？

総人	4人	理	2人
文	4人	医	2人
教育	1人	薬	3人
法	3人	工	14人
経済	3人	農	5人

（一学年分の人数です）



## ◎11月祭事務局に入ったきっかけは？

**1位** 高校の時に文化祭や体育祭の委員をしていたから 6人

**2位** 学祭の運営に携わってみたいかったから 5人

**3位** 今までしたことがないことをしたかったから 4人

その他にも、、、

ピラを配ってるのを見てなんとなく / 祭りが好きだから / 説明会などで雰囲気良かったから / 楽しそうだから / 新歓一緒に回っていた子が興味を持っていたから / 本部講演をしたかったから / 学校のイベントがすきだったから / 何か大きいことがしたかったから など



## ◎11月祭事務局の魅力は？



- ・大規模なプロジェクトを立ち上げたり、様々な業種の方と関わるなど、ここでしかできない経験ができること
- ・事務局方に身を置く経験、経験は何にも勝る価値であろう
- ・自分が頑張ることが見つかる
- ・イベントが楽しく部室に行ったら大体誰かに会える
- ・みんな自分の担当の仕事を大切にしている
- ・事務局員には性格がよく、真面目な人が多い
- ・一緒に11月祭を作る最高の同期がいること！ など
- ・関西最大の学祭を運営しているという高揚感
- ・激アツな人間が多い
- ・社会人になっても絶対に経験が生きるはず
- ・みんなで1つの目標に向かって頑張れるところ！



## ◎あなたにとって11月祭とは？

- ・京大生の京大生たる祭
- ・目標であり通過点。
- ・年に1度、快哉を叫ぶ日
- ・大学に入ってから今のところ一番頑張っていること
- ・いい意味でも悪い意味でも想像以上の学園祭
- ・激アツイベント
- ・京大生の想像力を思い切り発揮する最高の空間
- ・京大生に捧げる場
- ・わくわくするもの
- ・やりたいことができる場所
- ・Nihoniti no Festival
- ・やりがいの塊
- ・京大らしさがつまってる
- ・青春の1ページ
- ・生きがい
- ・おまつり！！ など

## ◎新入生に一言！



事務局に入ってください！奢ります！／一緒に仕事をできる日を楽しみにしています／思い切って入ってみる価値はあると思います／京大入学おめでとう！次は11月祭事務局だ！／少しでも気になったら新歓に来てみてください！／アラビア語はお勧めしませんが、<sup>بِسْمِ اللَّهِ الرَّحْمَنِ الرَّحِيمِ</sup>単位がくることでしょう／何かを成し遂げたい人におすすめです！いっしょに11月祭を作り上げていきましょう！／プログラミングに興味があったら、是非システム担当へ！／友達は早めに作っておこう！／大学生活を楽しんでください！／やりがいを求めるならここです！！／バイト選びは慎重に！！／イケメン先輩もいます！／一緒に素敵な11月祭を作りましょう！！／首を長くして待ってるよ(ΦωΦ)???… など





# 事務局の 新歓イベント

詳細は裏表紙に掲載されている  
Web サイトや SNS にて発信中！  
少しでも興味を持ったら、ぜひご参加ください！  
参加申込は下の QR コードから！

イベント申込フォーム



## 説明会

11月祭や事務局について、スライドや動画でわかりやすく説明します！（各回とも内容は変わりません）



## 京大一周ツアー

11月祭でもガイドツアーを企画し、京大について知識の深い事務局員が京大構内をグルッと案内します！



## 花見

事務局員と一緒に楽しくおしゃべりやゲームをしながら、お花見をしましょう！



## 新歓スイーツ

甘党に自信があるそのあなた！  
楽しく京都でスイーツ、食べてみたくないですか？



## 京大王 2024

11月祭や事務局のことはもちろん、  
京都大学に関する情報などもクイズ形式で提供します！



4/14  
日

## もぎもぎてん

模擬店を模したイベントです！  
11月祭前に一度おまつりの雰囲気  
を味わってみませんか？

4/18  
木

## 粉もんの会

お好み焼きやたこ焼き、ホットケー  
キなど粉もんを食べながら事務局  
員の先輩とおしゃべりできます！

4/20  
土

## 大文字ハイキング

美しい景色を目指していざ大文字  
へ。たくさん歩いて、たくさん話し  
て、最高の時間を共有しましょう！

4/21  
日

## 華麗なる立て看板体験会

11月祭期間中も多数設置される  
立て看板。文字入れや色塗りを  
通して、その真髄に触れよう……！

4/25  
木

## 女子会

女子の先輩と一緒にお菓子を食  
べながら、たのしくおしゃべりし  
ましょう！

4/26  
金

## IT&デザイン体験会

ITやデザインに関わる仕事を体  
験できます！初心者でも経験者  
でも、誰でも楽しめる内容です！

4/28  
日

## 京都観光

せっかく京都の大学に来たのだ  
から、事務局員と一緒に京都を  
観光しましょう！

5/3  
金

## いちよう祭研修

大阪大学の学園祭を訪れ、大学  
の学園祭について知り、全力で楽  
しもう！

# 新歓スケジュール

(各イベント内容は p49, 50 をご覧ください)

	SUN	MON	TUE	WED	THU	FRI	SAT	
3月	イベント名 開始 - 終了 集合場所	注意 ・イベントに参加する場合は、カレンダー右下のQRコードからお申込ください。 ・終了時間については多少前後する場合があります。 ・紅萌祭や入学式の日程などは作成時点のものです。 ・最新の情報は各種 SNS や新歓 Web サイトをご確認ください。 ・入局には入局意志調査への参加が必要です。詳細は Web・SNS をご覧ください。				28 オンライン説明会 17:00-19:00 Zoom	29	30
	31	1	2 紅萌祭 京大一周ツアー 16:30-18:30 クスノキ前	3 紅萌祭	4 紅萌祭 説明会 17:00-19:00 クスノキ前	5 入学式	6 花見 14:00-16:00 クスノキ前	
4月	7	8 授業開始 新歓スイーツ 18:30-20:30 クスノキ前	9	10	11 京大王 2024 18:30-20:30 クスノキ前	12 説明会 18:30-20:30 クスノキ前	13	
	14 もぎもぎてん 12:00-14:00 クスノキ前	15	16	17 説明会 18:30-20:30 クスノキ前	18 粉もんの会 18:30-20:30 クスノキ前	19	20 大文字ハイキング 13:00-17:00 クスノキ前	
	21 華麗なる立て看体験会 13:30-18:30 クスノキ前	22	23 説明会 18:30-20:30 クスノキ前	24	25 女子会 18:30-20:30 クスノキ前	26 IT & デザイン体験会 18:30-20:15 クスノキ前	27	
	28 京都観光 9:30-16:00 クスノキ前	29 昭和の日 説明会 18:30-20:30 クスノキ前	30	1	2	3 憲法記念日 いちよう祭研修 8:30-14:30 クスノキ前	4 みどりの日 入局意志調査	
5月	5 こどもの日 入局意志調査	6 振替休日 入局意志調査	7 入局意志調査	8	9	10	11	
	12	13 入局日	事務局員としての活動がスタート!			イベント申込 フォームは こちら→		

## SNS・Web

最新の情報は下記の Web サイトや SNS からチェック!



<https://shinkan.nf.la/>



@nfoshinkan66



@nfoshinkan66



@454msuhj



075-752-9078



[shinkan@november-festival.jp](mailto:shinkan@november-festival.jp)



京都大学 11 月祭事務局

※電話では対応できない場合がございますので、  
できる限りメールや DM、LINE でのご連絡をお願いいたします。